



GEOLOGICAL SURVEY OF CANADA

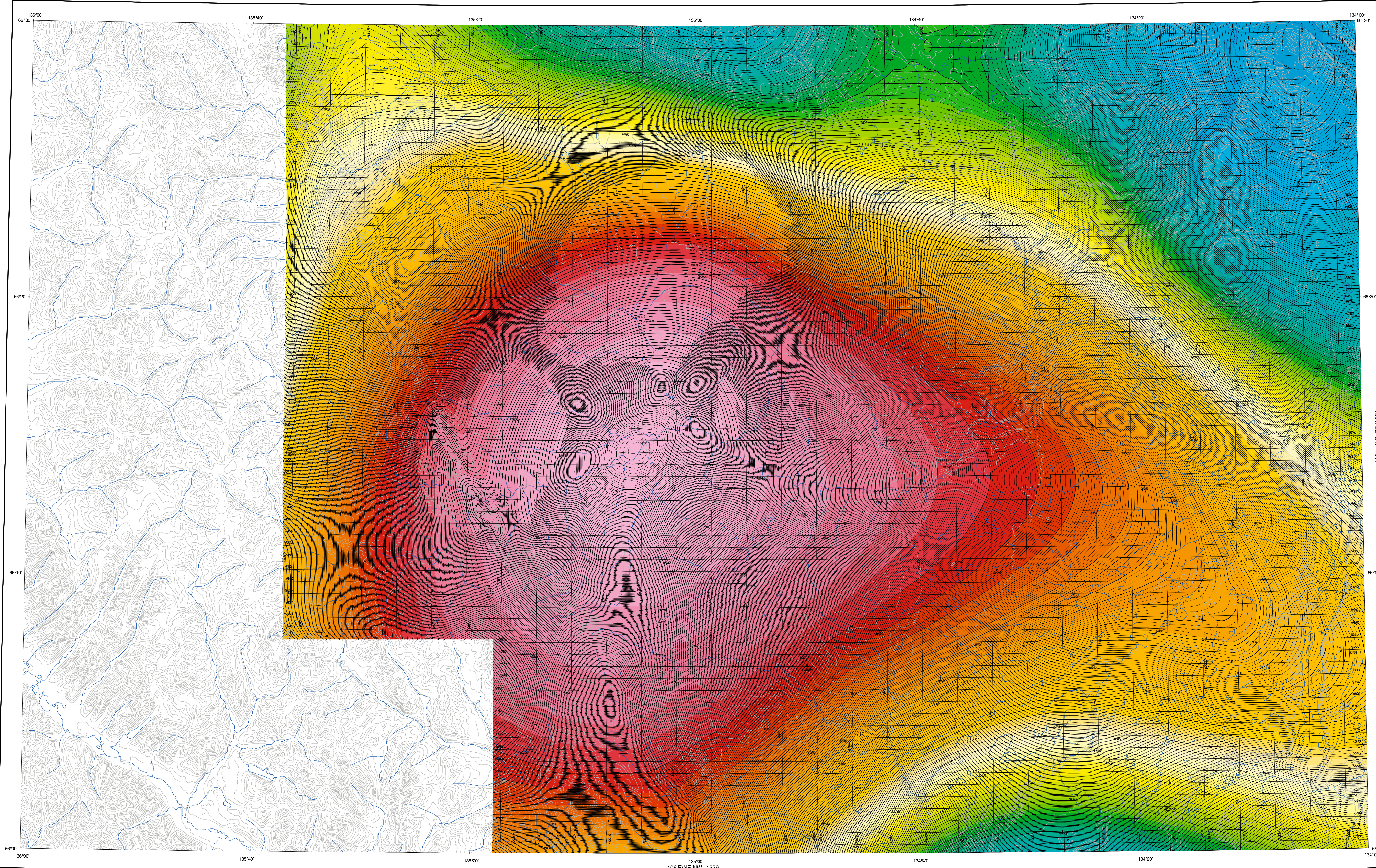


COMMISSION GÉOLOGIQUE DU CANADA



GEOPHYSICAL SERIES  
AEROMAGNETIC TOTAL FIELD

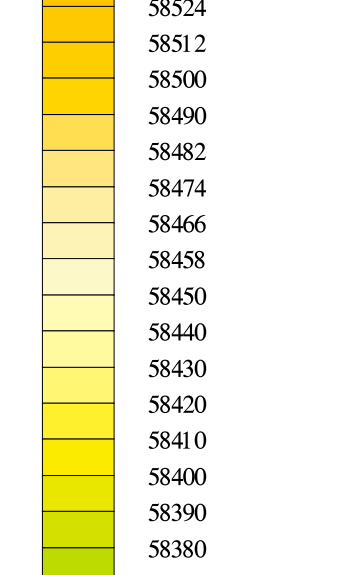
SÉRIE DES CARTES GÉOPHYSIQUES  
CARTE AÉROMAGNÉTIQUE DU CHAMP TOTAL



This map was compiled from data obtained as a result of an aeromagnetic survey carried out by Fugro Airborne Surveys using a Cessna Caravan (registration C-FZLK) aircraft. A 0.005 nT sensitivity split-beam cesium vapour magnetometer was mounted in the tail boom of the survey aircraft. The survey operations were carried out from June 15 to July 21, 2002. The nominal terrain line spacing was 800 m with control lines at 2.4 km spacing at a nominal terrain clearance of 200 m. A preplanned flight surface was calculated for this survey to minimize the control line and traverse line altitude differences. Flight path was recovered using a post flight differential Global Positioning System, combined with a vertically mounted video camera. After editing the survey data, the intersections of the control and traverse lines were established and differences in the magnetic values were computer analysed and manually checked to obtain the level network. The levelled total field values were then interpolated to a 200 m grid. The International Geomagnetic Reference Field has not been removed from the magnetic total field. Copies of this map and the geophysical data are available from the Geophysical Data Centre, Geological Survey of Canada, 615 Booth Street, Ottawa, Ontario, K1A 0E9. Copies of this map may also be purchased from the Whitehorse Mining Recorder, Department of Indian Affairs and Northern Development, 102-300 Main Street, Whitehorse, Yukon, Y1A 2B5.

Cette carte fut compilée d'après les résultats d'un levé magnétique aéroporté réalisé par Fugro Airborne Surveys. Le levé fut exécuté en utilisant un avion modèle Cessna Caravan (immatriculé C-FZLK) équipé d'un magnétomètre à vapeur de césium d'une sensibilité de 0.005 nT, installé dans un coffre à la queue de l'avion. Le levé fut réalisé du 15 juin au 21 juillet 2002. L'espacement moyen des lignes de vol était de 200 m et celui des lignes de contrôle de 2.4 km. L'altitude normale de vol était de 200 m au-dessus de sol. Un modèle altimétrique de la surface de vol fut généré avant le début du levé afin de minimiser la différence d'altitude aux points d'intersections entre les lignes de contrôle et les lignes de vol. La restitution des intersections de vol fut réalisée à l'aide d'un système de positionnement global par satellite, corrigé après vol en mode différentiel, et vérifié par une caméra vidéo montée verticalement. Après la vérification initiale des données, les coordonnées des points d'intersections des lignes de vol et des lignes de contrôle furent déterminées. Par la suite, pour chacun des points d'intersection, les différences du champ magnétique total furent analysées par ordinateur et vérifiées manuellement afin d'obtenir le réseau de nivellement. Les valeurs corrigées du champ total furent finalement interpolées sur une grille carrée de 200 m de côté. Le champ géomagnétique international de référence n'a pas été soustrait. Des exemplaires de cette carte ainsi que les données géophysiques numérotées sont disponibles au Centre des données géophysiques du Canada, 615 rue Booth, Ottawa, Ontario, K1A 0E9. Les cartes sont aussi en vente au Registraire minier de Whitehorse, ministère des Affaires indiennes et du Nord canadien, 102-300, rue Main, Whitehorse, Yukon, Y1A 2B5.

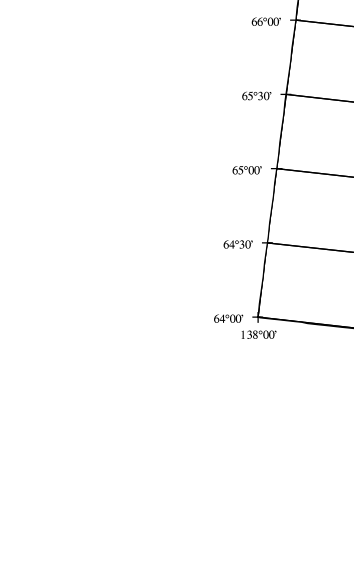
ISOMAGNETIC LINES (absolute total field)	LIGNES ISOMAGNÉTIQUES (valeur absolue du champ total)
250 nT	250 nT
50 nT	50 nT
10 nT	10 nT
2 nT	2 nT
Magnetic Depression	Dépression magnétique
Line No	No de ligne



Recommended citation:  
Kiss F., Coyte M., Forté S., Dumont R.,  
Geological Survey of Canada,  
2003. Aeromagnetic Total Field 106 L/SE-SW, Yukon Territory, Geological  
Survey of Canada Open File 1540/Exploration and Geological  
Services Division, Yukon Region, Indian and Northern Affairs, Open File 2003-3,  
Scale 1:100 000.

Notation bibliographique conseillée:  
Kiss F., Coyte M., Forté S., Dumont R.,  
Commission géologique du Canada,  
2003. Carte aéro-magnétique du champ total 106 L/SE-SW, Territoire du Yukon,  
Commission géologique du Canada Dossier public 1540/ Affaires  
Indiennes et du Nord canadien, Yukon Région, Exploration et services de géologie,  
Dossier Public 2003-3, Échelle 1:100 000.

SERIES 1:100 000 SÉRIE  
YUKON TERRITORY  
TERRITOIRE DU YUKON



Project jointly funded by the Geological Survey of Canada, Oil and Gas Management Branch, Government of Yukon and the CS Lord Northern Geoscience Centre, N.W.T.  
Ce projet est subventionné conjointement par la Commission géologique du Canada, direction générale de gestion du pétrole et du gaz, gouvernement du Yukon et le CS Lord Northern Geoscience Centre, T.N.-O.

GSC OPEN FILE/DOSSIER PUBLIC CGG 1540  
EGSD OPEN FILE/DOSSIER PUBLIC DSEG 2003-3  
**AEROMAGNETIC TOTAL FIELD**  
**CARTE AÉROMAGNÉTIQUE DU CHAMP TOTAL**  
106 L/SE-SW  
YUKON TERRITORY/TERRITOIRE DU YUKON

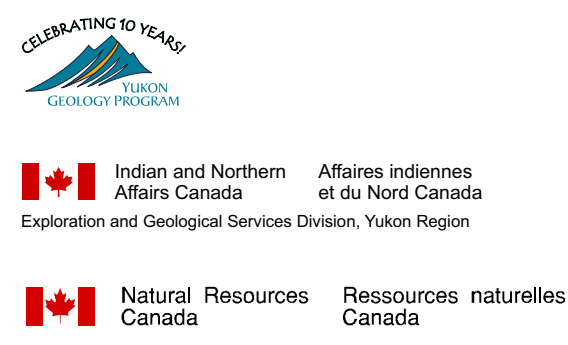
Scale 1:100 000/Échelle 1/100 000  
Kilometres 2 4 6 8 Kilometres  
Transverse Mercator Projection  
North American Datum 1983  
Système de Référence Nord-Américain de 1983  
Projection Transverse de Mercator  
Système de Référence Nord-Américain de 1983  
© Her Majesty the Queen in Right of Canada, 2003 © Sa Majesté la Reine en chef du Canada, 2003

Digital topographic base information provided by Geomatics Canada and reproduced with the permission of Natural Resources Canada.  
Les données topographiques digitales proviennent de Géomatique Canada et ont été reproduites avec la permission de Ressources naturelles Canada.

OPEN FILE  
DOSSIER PUBLIC  
2003-3  
REPRESENTATION OF INFORMATION  
YUKON TERRITORY/ TERRITOIRE DU YUKON  
REPRÉSENTATION DE L'INFORMATION  
TERRITOIRE DU YUKON/ TERRITOIRE DU YUKON  
01 / 2003

OPEN FILE  
DOSSIER PUBLIC  
1540  
GEOLOGICAL SURVEY OF CANADA  
COMMISSION GÉOLOGIQUE DU CANADA  
01 / 2003

Open file products that have not gone through the GSC home publication process.  
Les données publiées sont des produits qui n'ont pas encore subi le processus de publication de la GSC.



106 L/SE-SW