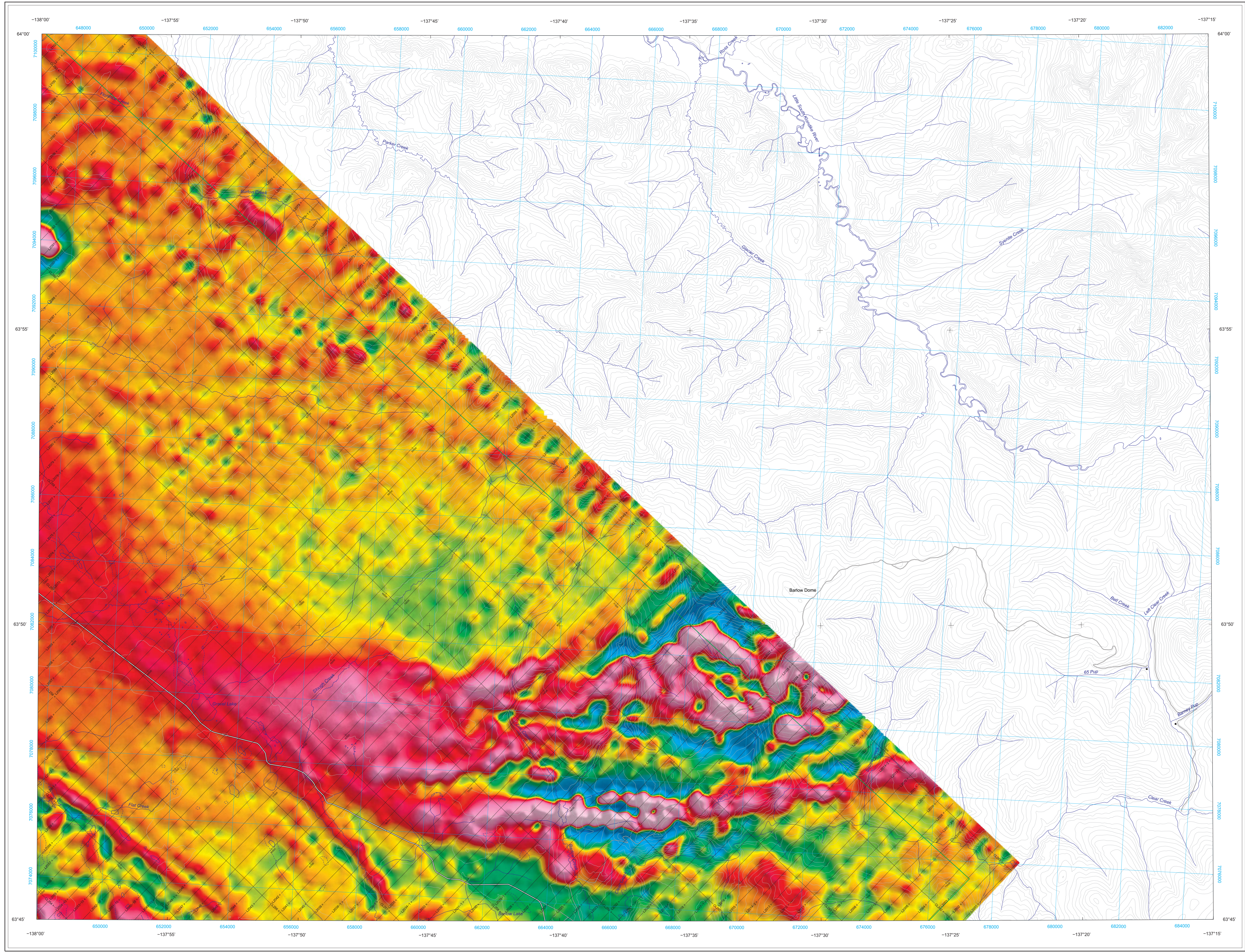


FIRST VERTICAL DERIVATIVE OF THE MAGNETIC FIELD



First Vertical Derivative of the Magnetic Field

This map of the first vertical derivative of the magnetic field was derived from data acquired during an aeromagnetic survey carried out by Sander Geophysics Limited from March 21 to April 7, 2012. The Scroggie Creek area (see context of Block A, flown by an AS 350 B2 helicopter (C-DNPJ) and Block B flown by a fixed-wing Cessna Caravan (C-C50W), Block C, in the Wolverine Creek area to the west and control lines. The data were corrected for magnetic declination and converted to a north-south magnetic field. The helicopter flew at a nominal terrain clearance of 150 m in Block A. The fixed-wing aircraft flew at 125 m in blocks B and C. All traverse lines were oriented at N45°E with orthogonal control lines. The flight path was recovered following post-flight differential corrections to the raw Global Positioning System (GPS) data and inspection of ground images recorded by a vertically-mounted video camera. The survey was flown on a pre-determined flight surface to minimize differences in magnetic values at the intersections of control and traverse lines. These differences were computer-analyzed to obtain a vertically levelled set of flight-line magnetic data. The levelled values were then interpolated to a 100 m grid. The International Geomagnetic Reference Field (IGRF) defined at the average GPS altitude of 225 m for the year 2012 was then removed for blocks A and B. The IGRF for Block C was calculated and removed at an altitude of 125 m for the same year. Removal of the IGRF, representing the magnetic field of the Earth's core, produces a residual component related almost entirely to magnetizations within the Earth's crust.

The first vertical derivative of the magnetic field is the rate of change of the magnetic field in the vertical direction. Computation of the first vertical derivative removes long-wavelength features of the magnetic field and significantly improves the resolution of closely spaced and superposed anomalies. A property of first vertical derivative maps is the coincidence of the zero-value contour with vertical contacts at high magnetic latitudes (Hood, 1965).

A digital version of this map, corresponding digital profile and gridded data, and similar data for adjacent aeromagnetic and gamma-ray spectrometric surveys can be downloaded, at no charge, from Natural Resources Canada's Geoscience Data Repository at <http://gdr.nrcan.gc.ca/normal/>. The same products are also available, for a fee, from the Geophysical Data Centre, Geological Survey of Canada, 615 Booth Street, Ottawa, Ontario, K1A 0E8. Telephone: (613) 995-5326, email: [info@gdr.nrcan.gc.ca](mailto:info@gdr.nrcan.gc.ca).

Copies of this map may also be obtained from the Yukon Geological Survey, Government of Yukon, P.O. Box 2703 (K102), Whitehorse, Yukon, Y1A 2C6. Telephone: (867) 667-8515, e-mail: [geosales@gov.yk.ca](mailto:geosales@gov.yk.ca), Web site: <http://data.geology.gov.yk.ca>.

Derivée première verticale du champ magnétique

Cette carte de la dérivée première verticale du champ magnétique a été dressée à partir de données acquises lors d'un levé aéromagnétique exécuté par la société Sander Geophysics Limited pendant la période du 21 mars au 7 avril 2012. La région du ruisseau Scroggie se compose de blocs A, qui a été survolé au moyen d'un hélicoptère AS 350 B2 (immatriculé C-DNPJ), et du bloc B, qui a été survolé par un avion Cessna Caravan (C-C50W). Le survol du bloc C, dans la région du ruisseau Wolverine au sud-est, a été effectué par le même avion. Les données ont été corrigées au moyen d'un magnétomètre à vapeur de césium à faisceau partagé (sensibilité de 0,005 nT) installé dans la queue de queue du Cessna et placé dans un cadre fixé à l'avant de l'hélicoptère. L'espacement normal des lignes de vol était de 400 m pour tous les blocs, et celui des lignes de contrôle, de 2400 m. L'hélicoptère volait à une hauteur nominale de 150 m au-dessus du sol dans le bloc A, et l'avion volait à une hauteur de 125 m dans les blocs B et C. Les lignes de vol étaient toutes orientées à N45°E, perpendiculairement aux lignes de contrôle. La trajectoire de vol a été restituée par inspection après le vol de corrections différentielles aux données brutes du système GPS et par inspection d'images du sol enregistrées au moyen d'une caméra vidéo installée à l'avant de l'hélicoptère. Le niveau a été effectué suivant une surface de pré-déterminée afin de minimiser les différences des valeurs du champ magnétique aux intersections des lignes de contrôle et des lignes de vol. Ces différences ont été analysées par ordinateur afin d'obtenir un jeu de données nivelées sur le champ magnétique le long des lignes de vol. Ces valeurs nivelées ont ensuite été interpolées suivant un quadrillage à maille de 100 m. Le champ géomagnétique international de référence (IGRF) défini à une altitude de 225 m pour l'année 2012 a été soustrait pour les blocs A et B. L'IGRF du bloc C a été calculé et a été soustrait à une altitude de 125 m pour la même année. La soustraction de l'IGRF, qui représente le champ magnétique du noyau terrestre, fournit une composante résiduelle essentiellement liée à l'aimantation de la croûte terrestre.

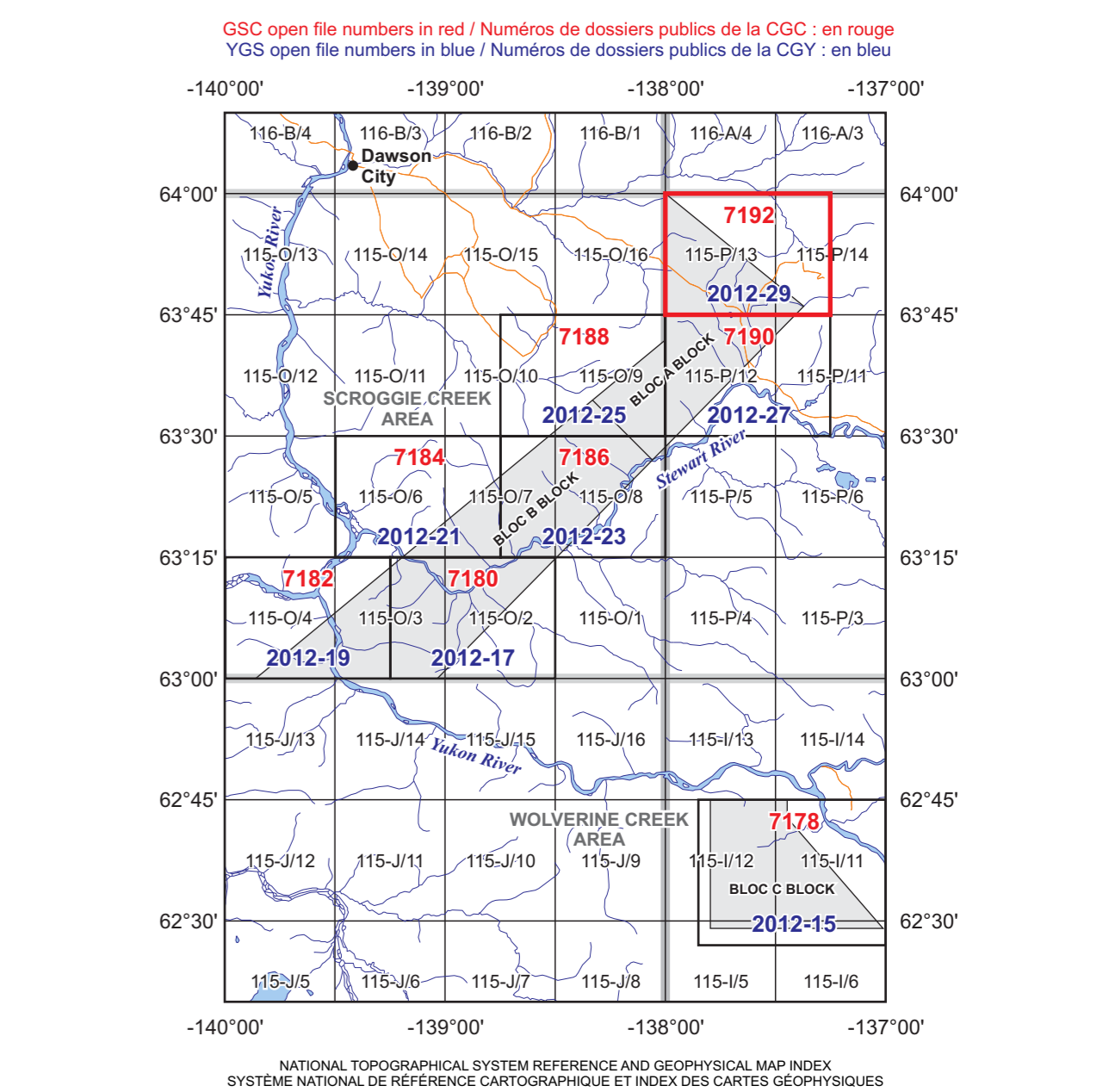
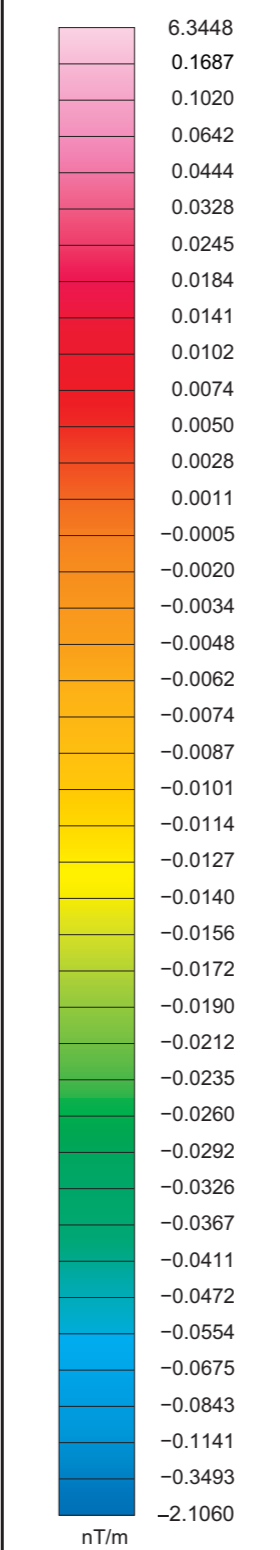
La dérivée première verticale du champ magnétique représente le taux auquel varie le champ magnétique suivant la verticale. Le calcul de la dérivée première verticale supprime les composantes de grande longueur d'onde du champ magnétique et améliore considérablement la résolution des anomalies rapprochées et superposées. Une des propriétés des cartes de la dérivée première verticale est la coïncidence de la courbe de valeur zéro et des contacts verticaux aux hautes latitudes magnétiques (Hood, 1965).

On peut télécharger gratuitement, depuis l'Entrepôt de données géoscientifiques de Ressources naturelles Canada à l'adresse Web : <http://gdr.nrcan.gc.ca/normal/>, une version numérique de cette carte, des données numériques correspondantes en format profil et en format grille, ainsi que des données similaires issues des levés aéromagnétiques et des levés de spectrométrie gamma adjacents. On peut se procurer les mêmes produits, moyennant des frais, en s'adressant au Centre des données géologiques de la Commission géologique du Canada, 615, rue Booth, Ottawa (Ontario) K1A 0E8. Téléphone : (613) 995-5326, courriel : [info@gdr.nrcan.gc.ca](mailto:info@gdr.nrcan.gc.ca).

On peut aussi se procurer des copies de cette carte en s'adressant à la Commission géologique du Yukon, Gouvernement du Yukon, C.P. 2703 (K102), Whitehorse (Yukon) Y1A 2C6. Téléphone : (867) 667-8515, courriel : [geosales@gov.yk.ca](mailto:geosales@gov.yk.ca), site Web : <http://data.geology.gov.yk.ca>.

References / Références  
Hood, P.J., 1965. Gradient measurements in aeromagnetic surveying. *Geophysics*, v. 30, p. 891-902.

PLANIMETRIC SYMBOLS	SYMBÔLES PLANIMÉTRIQUES
Topographic contours	Courbes de niveau
Drainage	Milieu humide
Wetland	Road
Road	Sentier
Trail	Building
Building	Flight line
Flight line	Project limit
Project limit	



AEROMAGNETIC SURVEY OF THE SCROGGIE CREEK AND WOLVERINE CREEK AREAS / LEVÉ AÉROMAGNÉTIQUE DES RÉGIONS DU RUISSEAU SCROGGIE ET DU RUISSEAU WOLVERINE

<p><b>OPEN FILE / DOSSIER PUBLIC</b></p> <p><b>7192</b></p> <p>Publications in this series have not been added, they are identified as submitted by the author.</p> <p>Les publications de cette série n'ont pas été ajoutées, elles sont identifiées comme soumises par l'auteur.</p> <p>2012</p>	<p><b>OPEN FILE / DOSSIER PUBLIC</b></p> <p><b>2012-29</b></p> <p>Publications in this series have not been added, they are identified as submitted by the author.</p> <p>Les publications de cette série n'ont pas été ajoutées, elles sont identifiées comme soumises par l'auteur.</p> <p>2012</p>
--	---

TOPOGRAPHIC CONTOUR INTERVAL: 100 FEET / ÉQUIDISTANCE DES COURBES TOPOGRAPHIQUES: 100 PIEDS

This aeromagnetic survey and the production of this map were funded by the Geomapping for Energy and Minerals (GEM) program of the Earth Sciences Sector, Natural Resources Canada. Ce levé aéromagnétique et la production de cette carte ont été financés par le programme «Géocartographie de l'énergie et des minéraux» (GEM) du Secteur des sciences de la Terre, Ressources naturelles Canada.

GSC OPEN FILE 7192 / DOSSIER PUBLIC 7192 DE LA CGC / YGS OPEN FILE 2012-29 / DOSSIER PUBLIC 2012-29 DE LA CGY

FIRST VERTICAL DERIVATIVE OF THE MAGNETIC FIELD / DERIVÉE PREMIÈRE VERTICALE DU CHAMP MAGNÉTIQUE

AEROMAGNETIC SURVEY OF THE SCROGGIE CREEK AND WOLVERINE CREEK AREAS / LEVÉ AÉROMAGNÉTIQUE DES RÉGIONS DU RUISSEAU SCROGGIE ET DU RUISSEAU WOLVERINE

NTS 115-P/13 and part of NTS 115-P/14 / SNRC 115-P/13 et partie de 115-P/14 / YUKON

Author: F. Kiss  
Data acquisition, data compilation and map production by Sander Geophysics Limited, Ottawa, Ontario. Contract and project management by the Geological Survey of Canada, Ottawa, Ontario.

Auteur : F. Kiss  
L'acquisition et la compilation des données, ainsi que la production des cartes, ont été effectuées par Sander Geophysics Limited, Ottawa (Ontario). La gestion et la supervision du projet ont été effectuées par la Commission géologique du Canada, Ottawa (Ontario).



Recommended citation: Kiss, F., 2012. First vertical derivative of the magnetic field. Aeromagnetic survey of the Scroggie Creek and Wolverine Creek Areas, NTS 115-P/13 and part of 115-P/14, Yukon. Geological Survey of Canada, Open File 7192; Yukon Geological Survey, Open File 2012-29, scale 1:50 000.  
Nomenclature bibliographique conseillée: Kiss, F., 2012. Dérivée première verticale du champ magnétique. Levé aéromagnétique des régions du ruisseau Scroggie et du ruisseau Wolverine, SNRC 115-P/13 et partie de 115-P/14, Yukon. Commission géologique du Canada, Dossier public 7192; Commission géologique du Yukon, Dossier public 2012-29, échelle 1:50 000.